



Installationsmanual Thermoplast (PP) pool 2.0 Premium

Vi gratulerar till valet av vår svensktillverkade Thermoplast pool!

Thermoplast poolen tillverkas i Malmö av duktiga plastsvetsare med många års erfarenhet. Poolen tillverkas i förstklassig miljö med senaste tekniken inom CNC plastsvetsning. Vi garanterar en miljövänlig kvalitets produkt som ger många års problemfri njutning för familjen i er nya pool från Poolteam. För att säkerställa kvalitén för produkten har vi tagit fram denna installationsmanual och det är viktigt att följa den noggrant i varje steg.

Vi önskar er många glada stunder i er nya pool!

1. Förarbete

1.1 Utmärkning av poolens placering

Märk ut poolens yttermått på önskad plats. Placera små armeringsjärn och bind murarlina på dessa för att markera poolens yttermått. För att vara säker på att formen är rektangulär mät diagonalerna som då skall vara exakt lika långa.

1.2 Utgrävning

Om du vill undvika att förstöra din gräsmatta under installationstiden kan du placera ut körplåtar som grävmaskinen kör på. Då minimerar du påverkan på gräsmattan och slipper fula spår efter larvfötter.

Utgrävningshålet ska vara 25cm större på vardera sida om din markering av poolens innermått.
Grävdjupet för poolen ska vara 183,8 cm.
25 cm – markduk/fiberduk och makadam (bärlager)
5 cm – stenmjöl
3 cm – XPS isolering (följer med poolen)
150,8 cm - Poolens djup



OBS! Vid högt grundvatten eller ej stabilt underlag (exempelvis sand) krävs minst 10 cm gjuten och armerad betongplatta därmed blir grävdjupet 193,8 cm.

1.3 Grundvatten

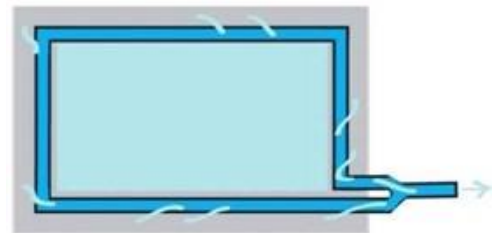
Vid grundvatten behövs gjuten armerad betongplatta under poolen för att undvika sättningar. Kontrollera med kommunen om du har högt grundvatten. Vill man vara på säkra sidan kan man även utföra provborrningar. Är grundvattnet högre än 180 cm kan det även behövas grundvattensänkning vid grävningen. Tänk på att på under vår och höst är det ganska vanligt att grundvattennivån är högre än normalt.

1.4 Dränering

Även i marker som inte är dränerande (som exempelvis lera) kan det finnas vattenmängder som kan orsaka översvämningar eller att poolen lyfts. För att förhindra att man har vatten närmast poolen installerar man alltid en dräneringsbrunn där dräneringsrören ansluts till vid installationen. Genom att sätta dräneringspump med inbyggd



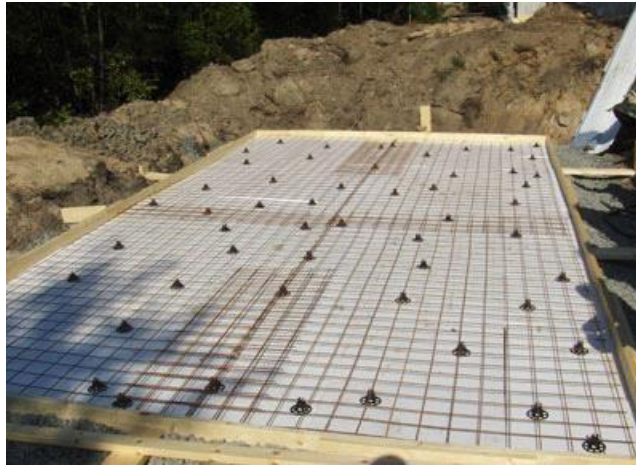
flottör (köps separat) i dräneringsbrunnen pumpar man iväg vattnet. Det är viktigt att kunna komma åt dräneringsbrunnen för att kontrollera vattennivån eller för att kontrollera så att dräneringspumpen fungerar tillfredställande. Vid installationen kan man förbereda för dräneringspumpen genom att lägga ut rör till 220V kabel, samt slang där dräneringspumpen kopplas till. Om du har högt grundvatten bör du alltid ha en dräneringspump installerad så du kan pumpa bort vattnet från området kring poolen och leda bort vattnet. Högt grundvatten innebär att du aldrig får tappa ut allt vatten från poolen. Om detta måste göras så kontakta oss för rådgivning.



1.5 Markarbete

Börja med att lägga ut en markduk så den täcker hela gropen. Lagg sedan en makadambädd på ca 25 cm (storlek 0,30-0,32 mm) och padda väl. Fyll det sista med stenmjöl ca 5 cm och padda väl.

1.6 Gjuten betongplatta



För gjuten betongplatta krävs det ett noggrant förarbete innan den kan gjas. Börja med att lägga ut en markduk/fiberduk och gör en makadambädd på ca 15 cm.

Gjuten betongplatta kan tillverkas på två sätt:

1.6.1. Det traditionella sättet - med brädor

Skapa en mall av brädor på poolens yttermått +15 cm på respektive sida. Mycket viktigt att brädorna ska vara horisontella och i våg. Sätt därefter armeringsdistans. Dessa gör att armeringen lyfts upp till rätt nivå i betongplattan. Läg ut armeringsnätet. Genom att sätta armeringsnät i betongplattan ger man plattan en högre hållfasthet. Fyll mallen med betong från betongbil eller genom att blanda själv. För en normal 4x8 meters poolgrund som gjuts med 10 cm blir 3,2 kubikmeter.

1.6.2 Kantelement

Placera ut kantelementen. För att veta specifikationerna av kantelementet se thermopool installationsmanualen. Innanför kantelementen så lägger du ut cellplasten ovanpå det dränerande materialet.

Placera sedan ut armeringsdistanser på cellplasten. Dessa gör att armeringen lyfts upp till rätt nivå i betongplattan. Läg ut armeringen. Genom att sätta armeringsnät i betongplattan ger man plattan en högre hållfasthet. Fyll betongplattan med betong från betongbil eller genom att blanda själv. För en normal 4x8 meters poolgrund som gjuts med 10 cm blir 3,2 kubikmeter.

2. Transport och lyft av pool

Poolen transporteras som en hel balja på vårt specialdesignade släp, där den är placerad i ett vertikalt läge. Eftersom släpet är extra lågt kan vi tyvärr inte köra in på ojämna grusvägar.

Poolen är förstärkt med träreglar när den lämnar vår fabrik, detta för att undvika skador under leverans samt för att ge stöd vid gjutningen runt poolen. Träramen tas bort först när poolen är helt återfylld och installerad. Kontrollera alltid poolen när den står på släpet och notera på besiktningssblanketten det eventuella skador du hittar som kan ha uppstått under transport.

Placera sedan ut isoleringen (medföljer poolen) i gropen och skär den så att den täcker hela poolens ytterkant.



Träram



För att lyfta poolen från släpet krävs en kranbil. Kranbilen måste ha 4st schacklar (max. 20 mm bult), samt 4st 8m stroppar eller kedjor för att sedan lägga poolen i ett horisontellt läge. På poolens respektive sida finns lyftpunkterna markerade med rött. Använd endast dessa punkter då dessa är specialförstärkta. När poolen är i horisontellt läge, koppla om schacklarna till respektive sida om poolen. Det krävs två personer som hjälper till att hålla poolen stadigt medan poolen placeras på isoleringen. OBS! Det får ABSOLUT INTE komma stenar mellan isolering och pool.

Poolen kan väga 600-1000kg och det finns klämrisk. Det är alltid kranbilsförarens ansvar att följa säkerhetsbestämmelserna som gäller för lyftet.

3. Installation av pool

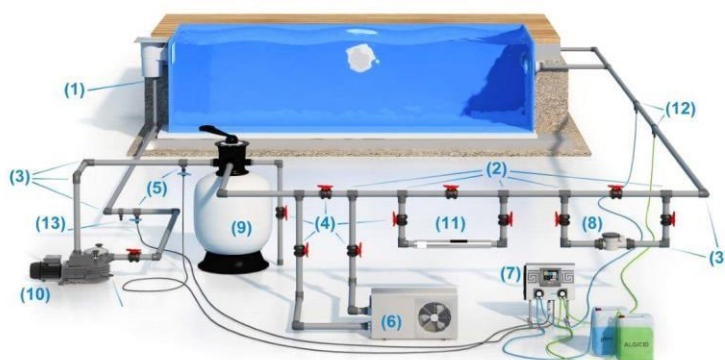
3.1 Kontroll och justeringar efter leverans

1. Skimmern är vänd in i poolen under transport. Vänd skimmern så den ligger utanför poolen och skruva fast. Kontrollera så att packningarna sitter rätt och inte är skadade.
2. Kontrollera inloppen och montera lamporna samt efterdra så att de blir ordentligt täta.
3. Avgränsa skimmer, inlopp och lampor med till exempel en träskiva innan man börjar återfylla poolen med torrbruk/flytande betong. Man vill enkelt kunna komma åt dessa kopplingar för att kontrollera eventuell läckage och därför återfyller dessa ställen med makadam istället för torrbruk/betong.

3.2 Inkoppling av pool

Inkopplingen börjar från breddavloppet till cirkulationspumpen. Därefter vidare från sandfiltret till värmepumpen som är kopplat med ett by-pass.

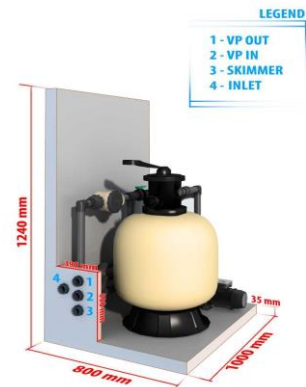
Vi rekommenderar att du använder by-passkoppling till din poolvärmepump. Med hjälp av by-pass kopplingen kan flödet till poolvärmepumpen regleras för att nå maximal verkningsgrad. Dessutom kan du helt strypa flödet till poolvärmepumpen vid underhåll. OBS! Bilden till höger är en demonstration hur poolen kan kopplas samman med olika tillbehör.



Endast det tillbehör som ni har köpt ska således kopplas in.

3.3 Pumpkabinett

Pumpkabinett underlättar poolinstallationen genom att pumpar, filter, saltklorinator och kopplingar är sammankopplade redan i fabriken. Pumpkabinettet är dessutom provtryckt i fabriken för att garantera tätheten i limkopplingar. OBS! Glöm ej att efterspanna de kopplingar som ej är limmade. Pumpkabinetten är ett valfritt tillbehör som ingår i grundpaketet.



3.4 Pumprum

Vid pumprum är installationen mycket viktigt för att undvika vattenskador. Under pumprummet ska proceduren vara detsamma som för poolen, dvs dränering och dräneringsrör som leds till en dräneringsbrunn med dräneringspump. Borra alltid ett håll i pumprummet botten för att vatten kan rinna ut i dräneringen vid eventuell vattenskada. Vattenskador i pumprummet täcks inte som garanti. Vill man undvika att borra håll i pumprummet så kan man installera en länsypump i pumprummet som känner av vattnet och pumpar iväg den.

3.5 Stagning och säkring av poolen efter placering

Pooler av polypropylen är oerhört smidiga och flexibla tack vare materialet som används. Flexibiliteten behövs för att poolen ska anpassa sig efter markens tryck och rörelser utan att spricka. Flexibiliteten är en stor fördel av termoplast poolen och bidrar till den långa livslängden. Vid installationen kan det dock göra så att man måste kontrollera att väggarna får jämnt tryck från insida från vattnet och från återfyllnadsmaterialet på utsidan. Innan själva gjutningen/återfyllnaden behöver poolen fästas i önskad form med hjälp av en stärkande träram. Träreglar är bästa valet för detta ändamål. I diagrammet nedan finns olika metoder på hur ramen skall fästas (beroende på pool).

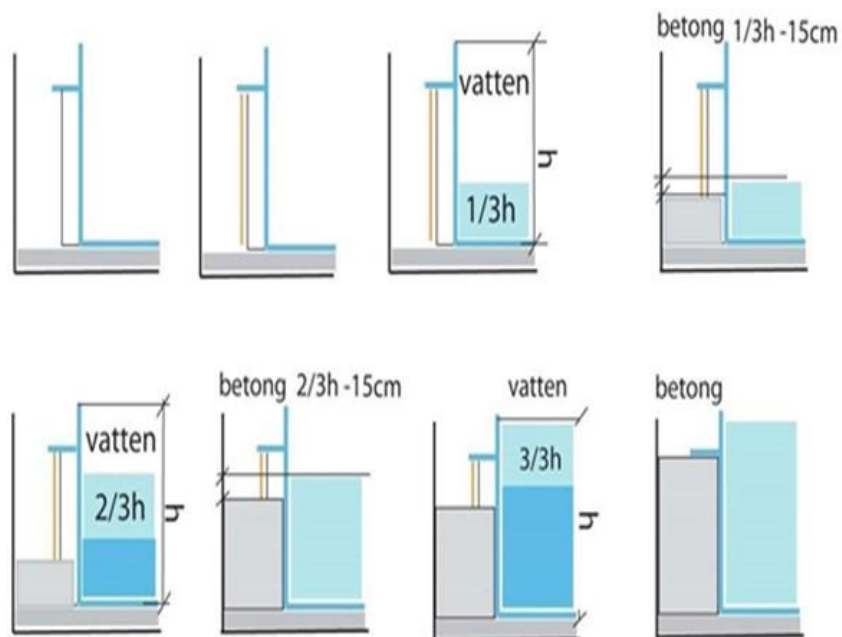
Poolen levereras med träreglar direkt från fabriken. Dessa regler kan tas bort först när poolen är helt fylld med vatten.

3.6 Rördragningar

Samtliga rör som används för att ansluta enskilda tekniska komponenter i poolen monteras och tätheten säkerställs genom ett trycktest efter installation. Alla rörledningar och kablar placeras i en sandig bädd (så finkornigt som möjligt) innan man återfyller med torrbruk. Detta kommer att förhindra sedimentering och påverkan från marken.

3.7 Återfyllning av pool

På poolens väggar och botten finns en skyddsfolie mot skrapmärken. Dra av skyddsfolien. När poolen är inkopplad och en certifierad elektriker kopplat in elen, börjar återfyllningsprocessen. Återfyllningen av poolen sker i tre faser. Börja med att fylla poolen med vatten ca 40 cm. Återfyll poolen sedan i etapper genom att fylla upp väggarna med torrbruk (samt makadam vid kopplingarna). Vattennivån ska alltid vara högre än nivån på återfyllnaden. Kontrollera med jämna mellanrum att väggen är rak och justera vid behov.



3.8 Cirkulationspump

Cirkulationspumpen skapar ett sug i bräddavloppet och trycker sedan vattnet genom reningsfiltret, genom värmaren och sedan tillbaka till poolen via inloppsmunstyckena. Silkorgen i förfiltret samlar effektivt upp alla löv och insekter och är lätt att ta ut för rengöring.

Cirkulationspumpen bör stängas av på natten (via en timer) för att undvika att poolvattnet kyls ner under natten. OBS! Se till att det är alltid vatten i cirkulationspumpen innan uppstart för att undvika att axeltätningen skadas.



3.9 Sandfilter

För att hålla vattnet rent och klart i din pool behövs ett sandfilter och en cirkulationspump.

Poolens mekaniska rening sker genom sandfiltret, som filtrerar partiklar ner till ca 25 µm (tusendels mm). Centralventilen (6-vägs ventilen) på filtertanken styr vattenflödet genom filtret.

Täck över stamrörsöppningen med exempelvis en plastpåse så inget rinner ner i stamröret vid påfyllningen. Filtret ska fyllas till 2/3 med glas eller Pureflow enligt instruktioner. Tag nu bort plastpåsen från stamröret. Smörj gängorna med fett.

Montera på 6-vägsventilen. Drag åt muttrarna (alternativt spänningen) korsvis, måttligt. Observera att för hård åtdragning kan skada filtertanken. Efterhand som smuts fastnar i filtret minskas flödets tryck, som avläses på centralventilens manometer. Filtret backspolas när trycket minskat till ca 0,2 bar sedan föregående backspolning.



4. Uppstart av pool

1. Fyll på med vatten tills vattennivån i poolen ligger i centrum av bräddavloppets öppning. Pumpen får inte startas utan vatten, eftersom axeltätningen kan skadas.
2. Öppna samtliga kulventiler.
3. Ställ pilen på centralventilens handtag på FILTER genom att trycka ned handtaget och vrida.
4. Ta bort dammsugarlocket i skimmern.
5. Kontrollera att det är vatten i cirkulationspumpen och starta den. Inom kort har cirkulationspumpen sugit ut luften ur ledningarna och trycket har kommit upp i sandfiltret. Om det har varit för mycket luft i ledningarna kan cirkulationspumpen behövas att fyllas på med mera vatten. OBS! Pumpen får aldrig gå torr.
6. Kontrollera vattnets pH värde och alkalitet och justera till rätt nivå på 7.2-7.6
7. När pH värdet är korrekt ska man chockklorera poolen och avvakta 6 timmar.
8. Sätt igång eventuell värme till poolen
9. Kontrollera med jämna mellanrum pH värde, klorvärde och alkalitet.
10. DAGS ATT BADA!

5. Underhåll

5.1 Backspolning

Om trycket har fallit ca 0,2 bar i sandfiltrets manometer eller att trycket från inloppen har avtagit är det dags att backspola. Backspola filtret enligt följande:

1. Stäng cirkulationspumpen.
2. Stäng kulventilerna till inlopp och skimmer.
3. Skruva av locket på cirkulationspumpen och töm silkorgen.
4. Återställ silkorgen och skruva fast locket.
5. Vrid över handtaget till BACKWASH på sandfiltret.
6. Öppna kulventilerna till inlopp och skimmer.
7. Starta cirkulationspumpen. OBS! Värmaren ska vara frånslagen.
8. Filtret skall nu spolas i ca 1-2 minuter, eller tills vattnet i siktblaset är klart.
9. Stäng cirkulationspumpen.
10. Vrid handtaget till RINSE på sandfiltret, starta cirkulationspumpen och spola i ca 15-30 sekunder.
11. Stäng därefter cirkulationspumpen och vrid handtaget på sandfiltret till FILTER, vilket är sandfiltrets normala driftläge.
12. Starta cirkulationspumpen samt eventuell värmare.

Positioner på centralventilen (6-vägs ventiler)

- FILTER - Normalt filterläge.
- BACKWASH - Rengöring av filtersanden.
- RINSE - Stabilisering av filtersanden.
- WASTE – Manuell rengöring av poolbotten direkt till avlopp eller tömning av poolen.
- CLOSED - Stängd.
- CIRCULATION – Vattnet går direkt till poolen utan filtrering.

5.2 Vinterstängning

1. Innan vattentemperaturen sjunker under 10 grader skall en chockklorering samt justering av poolens pH och alkalitet ske.
2. Dosera vinterstängningsmedel enligt anvisningar (köps hos Poolteam) och låt cirkulationspumpen vara igång i ca 4 timmar.
3. Sänk vattennivån med hjälp av en vattenpump så att vattennivån är under inloppen. Koppla bort rören ifrån sandfiltret, cirkulationspumpen och eventuell värmepump, släpp ut vattnet. Rören måste vara tömda på vatten. Lämna kulventilerna öppna.
4. Skruva loss dräneringspluggarna för cirkulationspump, sandfilter och poolvärmepump samt sandfiltrets tryckmätare. Dessa bör förvaras och lagras i ett varmt utrymme under vintern. Ledningarna och komponenterna i pumprummet eller pumpkabinettet måste vara helt tömt på vatten. För pumpkabinettet kan ovanstående vinterstängning användas. För pumprummet som är under markytan måste kulventilen som sitter precis innan poolens inlopp vara stängd så att inget vatten kan rinna in.
5. Stäng kulventilerna till Jetswimen samt töm rör och pump på vatten.
6. Poolens lampor får under inga omständigheter tändas under vintern.
7. Placera PET-flaskor alternativt frigolit på vattenytan. Detta hindrar att poolkanten skadas när isen expanderar.
8. Stäng ditt pooltak och lås



Tel: 020 – 10 31 00

E-mail: info@poolteam.se